

zafe

T-LOCK



Installations- & brugermanual

1. Introduktion

1.1. Zafe T-Lock

Zafe T-Lock er et digitalt langskilt der kan monteres på den eksisterende modullåsekasse med oval cylinder (både for standard & 3-punkts-lås), og fastgøres igennem de eksisterende huller.



INFO: For ekstra sikring af døren kan låsekassen udskiftes til en Connect 510 der skyder en hage-rigle ud når håndtaget hives op. (ikke for 3-punkts-låse)

1.2. Medfølger i pakken

Tjek at pakken indeholder alle følgende komponenter. (Bemærk at cylinder og låsekasse ikke medfølger)

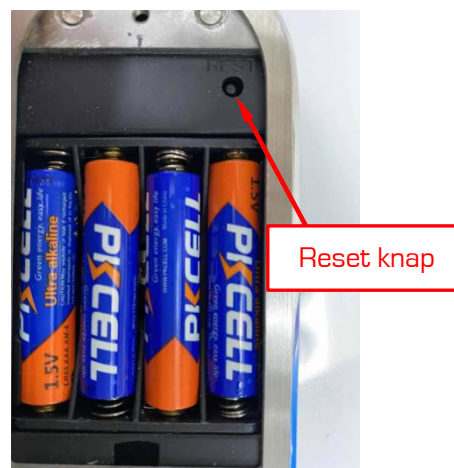
- | | |
|--|--|
| 1x Udvendt langskilt med tastatur | 4x Afklippelig skrue M4 x 110mm |
| 1x Indvendigt langskilt | 2x Afklippelig skrue M5 x 90mm |
| 2x Gummi bagside til langskiltene | 3x Skrue M3 x 8mm |
| 1x Grebspind 60mm | 1x Cylinderforlænger 12,5mm (andre str. tilkøbes) |
| 1x Grebspind 80mm | 4x AAA-batterier |
| 1x Grebspind 100mm | 1x Zafe nøglebrik (flere kan tilkøbes) |
| 1x Split til grebspind | 1x Installations- & brugermanual |

1.3. Specifikationer

Model	Zafe T-Lock v.1		
Materiale	Håndtag: rustfrit stål 316 Langskilt: rustfrit stål 316	Batterier	4x AAA batterier
Lås vægt	2,5 kg	Dørtykkelse	35-85mm
Lås op med	Bluetooth Fingeraftryk Pinkode Nøglebrik WiFi med gateway (tilkøb) Mekanisk nøgle	Kapacitet	Fingeraftryk: 200 Pinkoder: 150 Nøglebrikker: 200
Farve	Børstet stål/sort	Vandtæthed udvendigt	IP55
Kompatible låsekasser	Modul låsekasser "Oval" som Assa Abloy 565, 8561, 8765 samt 3-punkts låsekasser med oval cylinder. Spørg din forhandler.	Miljø	-10°C til +55°C Fugtighed: 0-95%

1.4. Initialiser låsen

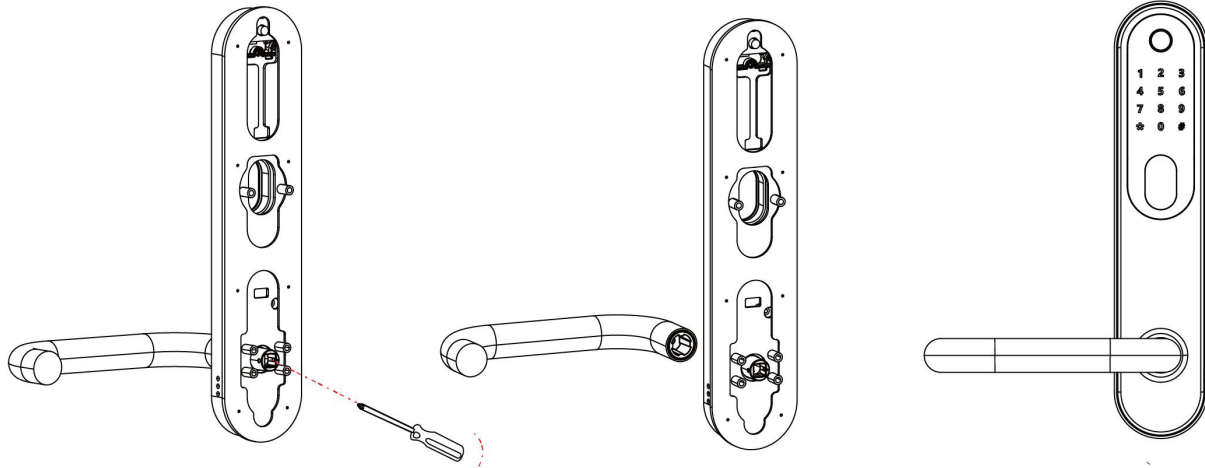
Åbn batteridækslet på den indvendige side og tryk og hold "RESET" knappen nede i 5 sekunder. Herefter trykkes "0000#" på tastaturet og initialiseringen er slut



2. Installation

2.1. Vend grebet korrekt

Note: Vend grebet i forhold til dørens åbningsretning. Kun om nødvendigt.



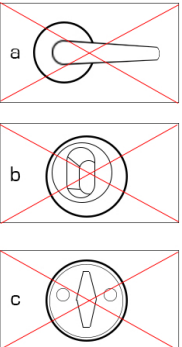
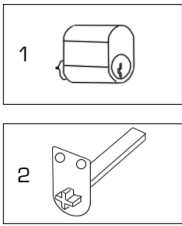
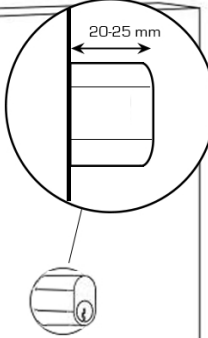
1. Løsne skruen i det firkantede hul med en stjerneskruetrækker mod uret.

2. Vend grebet den modsatte retning, og tryk grebet på plads.

3. Fastgør grebet med den samme skrue, nu med urets retning

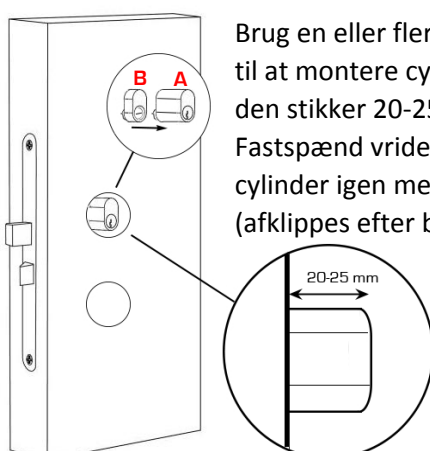
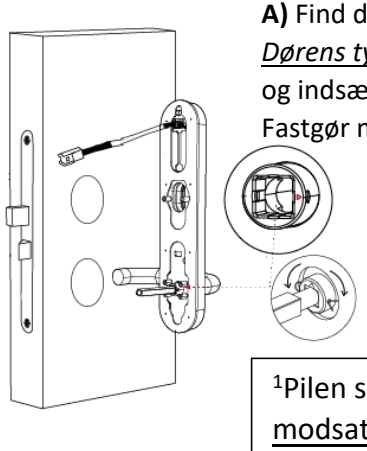
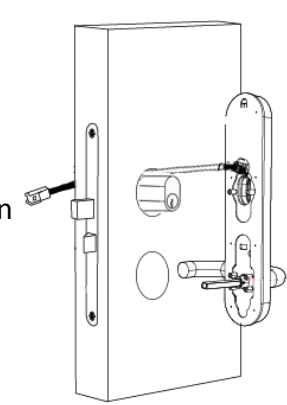
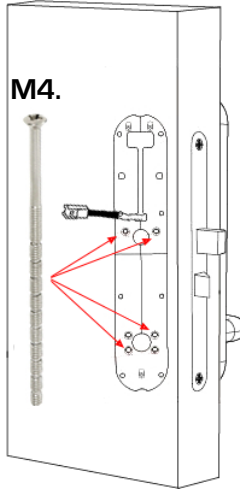
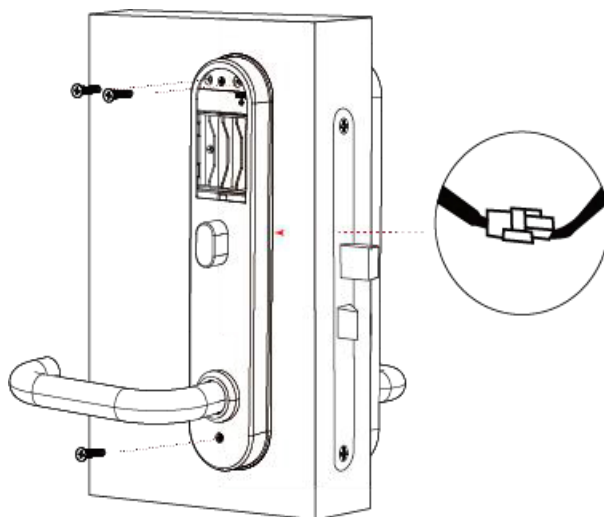
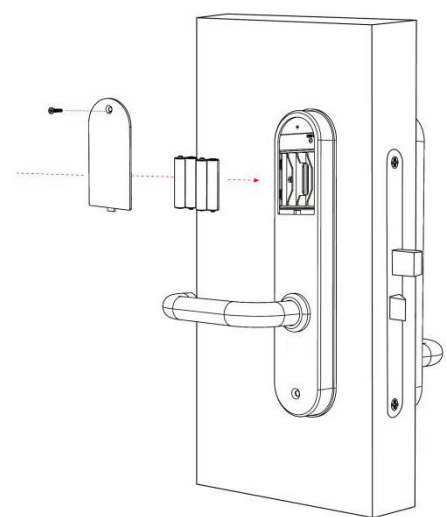
Gentag på det andet langskilt, så grebet vender modsat.

2.2. Installation på døren

1. Afmonter ^a dørgreb, ^b cylindring og ^c vrider	2. Mål hvor langt cylinderen stikker ud
<p>Genbrug ¹cylinder og ²vriderpind*</p> <p>Fjern:</p>  <p>Behold:</p>  <p>Vriderpinden skal stikke 15-20mm ud af døren når den er monteret.</p>	 <p>A) Mål hvor langt cylinderen stikker ud.</p> <p>B) Hvis den stikker 20-25mm ud kan du springe til punkt 4</p> <p>C) Ellers skal cylinder og vriderpind afmonteres (monteres igen i punkt 3)</p>

* Mangler ²vriderpinden? ²Vriderpind/medbringer inkl. plade (som RUKO 467932) kan købes i byggemarked i flere længder.

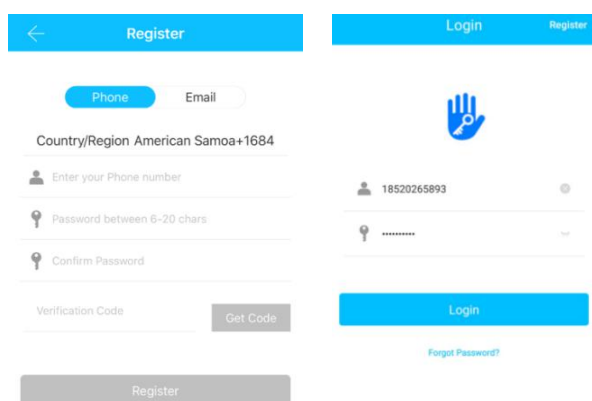
2.2. Installation på døren

<p>3. Påmontér cylinder (evt. med forlænger)</p>  <p>Brug en eller flere forlængere til at montere cylinderen så den stikker 20-25mm ud. Fastspænd vriderspind og cylinder igen med knækskruer (afklippes efter behov).</p>	<p>4. Montér grebspinden og tjek retning</p>  <p>A) Find den rigtige grebspind <u>Dørens tykkelse + 10-30mm</u> og indsæt i det firkantede hul. Fastgør med splitten.</p> <p>B) Drej grebspinden så pilen vender korrekt¹</p> <div style="border: 1px solid black; padding: 5px; width: fit-content;"> <p>¹Pilen skal vende <u>modsat</u> grebets retning.</p> </div>
<p>5. Montér den udvendige del</p> <p>A) Stik kablet igennem døren, over låsekassen.</p> <p>B) Påmontér den udvendige del på døren. Tjek at cylinderen passer i længden.</p>  <p>Husk gummibagsiden</p>	<p>6. Fastspænd indvendig bagplade</p> <p>A) Benyt 4 stk. knækskruer og klip dem af i den korrekte længde med en bidetang.</p> <p>B) Fastspænd bagpladen til den udvendige del igennem de eksisterende huller for vrider og håndtag.</p>  <p>Husk gummibagsiden</p>
<p>7. Tilslut kabel og montér den indvendige del</p> 	<p>8. Isæt batterier og installationen er færdig</p> 

3. APP opsætning

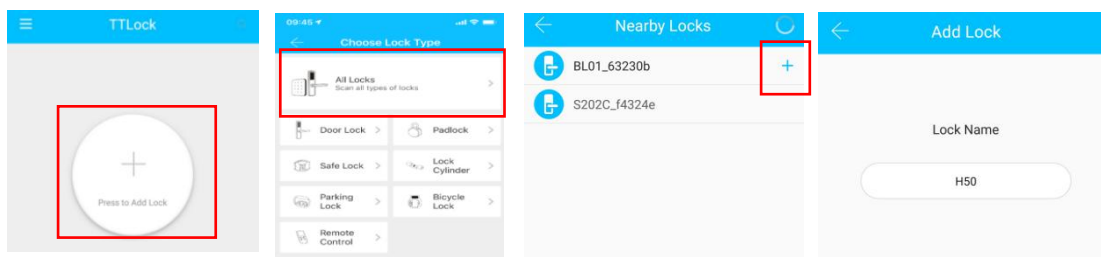
3.1. Hent app'en TTLock

- 1) Scan QR-koden eller søg efter app'en **TTLock** i App Store (iPhone) eller i Google Play Butik (Android), og installer den på telefonen.
- 2) Åbn TTLock app'en og bekræft de almindelige betingelser. Registrer en ny konto øverst til højre - vælg imellem email eller telefonnummer
- 3) Giv app'en tilladelse til at benytte bluetooth for at forbinde til låsen.



3.2. Forbind T-Lock til din telefon


- 1) APP: Tryk på + og vælg modellen Dørlås.
- 2) Følg guiden på din telefon og tilslut låsen.



I app'en TTLock kan du tilføje flere T-Locks efter behov samt andre ZAFE sikringsprodukter. En lås der endnu ikke er blevet forbundet til en telefon, vil normalt gå i "forbinde tilstand" efter aktivering af låsens tastatur. Standardkoden er 123456.

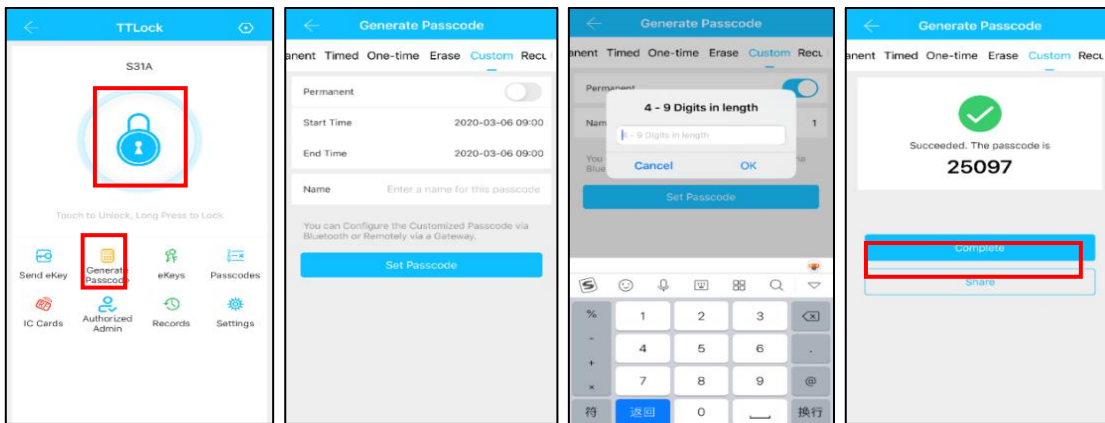
3.4. Opsætning af låsen i app'en

3.4.1. Tjek forbindelse via Bluetooth

Tjek at der er forbindelse mellem din telefon og T-Lock. Stå ved siden af låsen (op til 5m) og klik på  for at låse T-Lock op med bluetooth.

3.4.2. Opret en pinkode


En pinkode på tastaturet er en anden måde at låse T-Lock op med. Tryk først * for at vække tastaturet, tast pinkoden efterfulgt af #. Pinkoder kan oprettes som Permanente, Tidsbegrænsede, Engangskoder eller Gentagende koder og kan enten oprettes via bluetooth eller som autogenerated kode (uden at være i kontakt med låsen). Pinkoden kan deles med andre via SMS, Email, Messenger mm.



3.4.3. Send e-Nøgle

En e-Nøgle er en bluetooth adgang som kan deles med andre brugere så de kan åbne låsen.

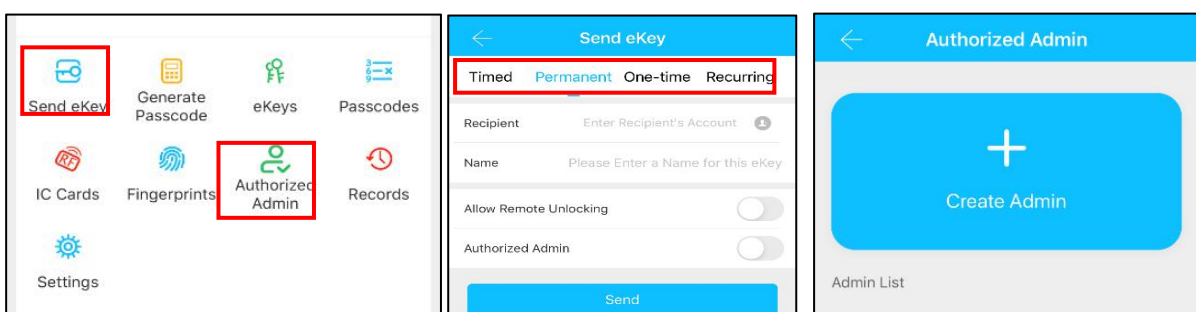
Før en e-Nøgle kan deles, skal den anden bruger først have hentet app'en og oprettet en konto.

Del e-Nøgle: Klik på "Send e-Nøgle"  og vælg om e-Nøglen skal være Permanent,

Tidsbegrænset, Engangs eller Gentagende → Udfyld herefter brugerens email/telefonnr. som

hører til dennes konto i app'en → Vælg om e-Nøglen skal kunne fjernåbne låsen, og om brugeren

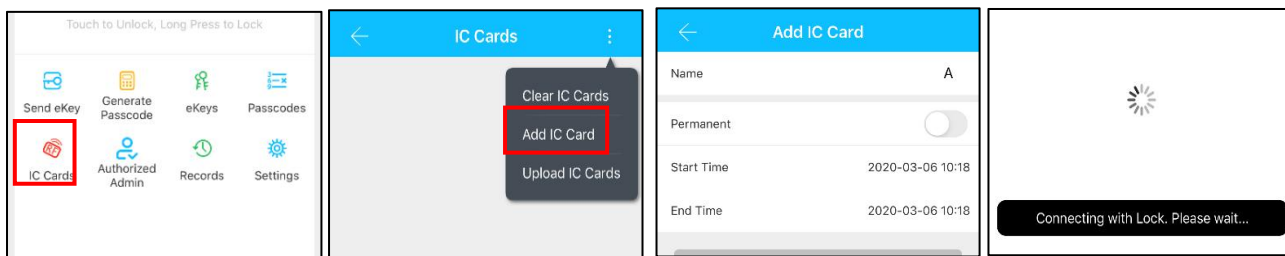
skal være administrator → Tryk send.



²For fjernåbning med e-Nøgle kræves en ZAFE gateway.

3.4.4. Tilføj nøglebrik

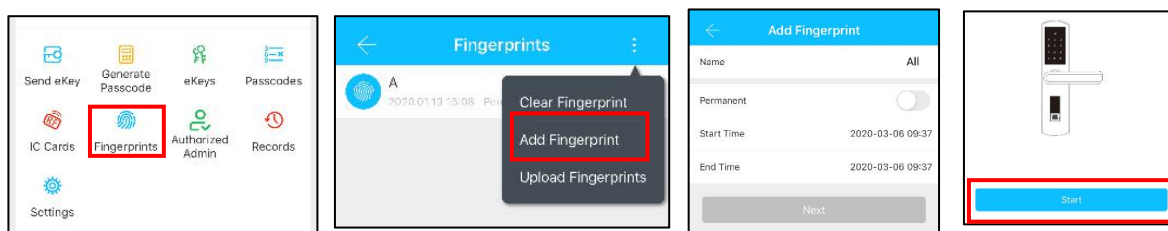
T-Lock kan låses op med elektroniske nøglebrikker (Mifare Classic). For at tilføje nøglebrikker skal du være ved siden af låsen (op til 5 m) og være tilsluttet via bluetooth. Du kan vælge om nøglebrikken skal være permanent eller om den skal virke i en bestemt periode.



3.4.5. Tilføj fingeraftryk

For at tilføje et nyt fingeraftryk skal du være ved siden af låsen (op til 5 m) og være tilsluttet via bluetooth. Du kan vælge om fingeraftrykket skal være permanent eller om det skal virke i en bestemt periode. Følg guiden og præsenterer den pågældende finger som vist på telefonen.


OBS! Vi anbefaler altid at have både en kode og et fingeraftryk til at låse T-Lock op med.




3.4.6. Bluetooth e-Nøgle administration

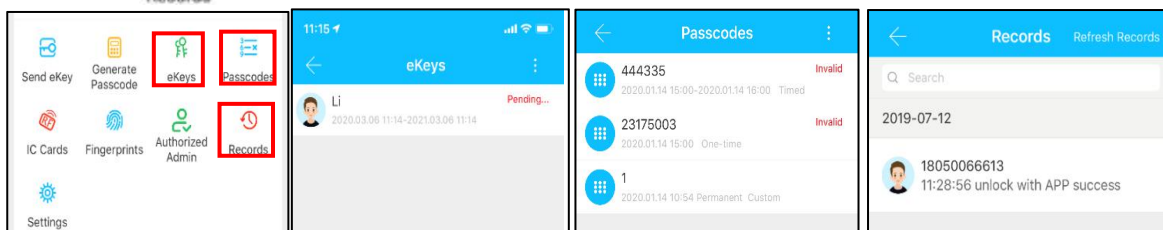
Klik på "  " Administratoren kan slette, resette, gensende og rette i e-Nøglerne

3.4.7. Pinkode administration

Klik på "  ". Administrator kan se, rette, slette pinkoderne samt se en log over åbninger af låsen.

3.4.8. Åbningslog

Klik på "  " Administrator kan se en log over oplåsninger af låsen.



3.5. ZAFE Gateway (tilvalg)

Du kan altid forbinde T-Lock direkte til din telefon via bluetooth. Hvis du vil fjernåbne låsen skal du bruge en ZAFE Gateway. En Gateway er en bridge der kan forbinde T-Lock med WiFi, og giver bl.a. administrator mulighed for at tilføje og fjerne pinkoder, sætte tiden og læse adgangsløgen uden behov for at være ved siden af låsen.

3.5.1. Tilføj ZAFE Gateway

LED STATUS

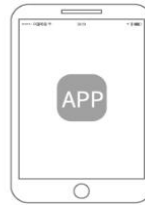


Når gateway'en er tændt:

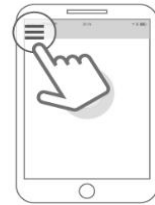
- LED'en blinker skiftevis i rød og blå: Stand-by tilstand, klar til indlæsning
- LED Blå: Klar til brug
- LED Rød: Netværksfejl

FORBIND GATEWAY MED APP

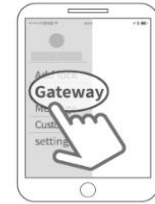
1. Åbn app'en TTLock



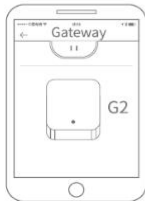
2. Tryk "☰"



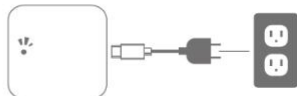
3. Vælg [Gateway]



4. Vælg [G2]



5. Sæt strøm til gateway og afvent at LED blinker skiftevis rød og blå.



6. Tryk "+" tegn



7. Tilføj gateway



8. Vælg dit WiFi og udfyld fill
Din telefon skal være tilslut
WiFi under hele indlæsning



9. Færdig

⚠ Bemærk, hvis du er for længe om indlæsningen skal du starte forfra.

3.5.2. Manual

Efter en kort periode kan du se hvilke låse der er tilgængelige i app'en. Så snart at låsen er forbundet til gatewayen kan den fjernåbnes og fjern-administreres.

4.FAQ

	1) Hvordan kan jeg se loggen	I appen under "Log" (records)
	2) Hvorfor låser låsen ikke automatisk op i "forbliv åben" tilstand?	Du skal først låse låsen op (pinkode/fingeraftryk/nøglebrik/e-Nøgle) hvorefter den forbliver åben i den ønskede "forbliv åben" periode.
	3) Hvad er formålet med "auto låsning"	Du kan bestemme hvor lang tid låsen holder åben før den automatisk låser igen.
Specifikationer	4) Efter installation, det touch sensitive tastatur reagerer ikke korrekt.	a) Tjek at batterierne ikke er flade og at de vender korrekt med + og -. b) Afmonter den indvendige del af låsen og se om kablet udefra er korrekt tilsluttet. c) Afmonter låsen inde og ude, og start forfra med at installere den igen. Vær sikker på at kabler og batterier sidder korrekt.
Installation		
APP	5) Fingeraftryk kan ikke registreres.	Tjek at både sensoren og at fingeren er tør og ren. Hold fingeren parallelt med sensoren og tryk fingeren roligt mod sensoren, uden at bevæge fingeren sidelæns. (Pres evt. lidt hårdere for at se om den reagerer). Genindlæs fingeren via app'en.
FAQ	6) Hvorfor løber låsen hurtigt tør for batteri?	a) Fejl på et batteri. b) For koldt på indvendig side (hvor batterierne er)
	7) Håndtaget udenfor åbner ikke døren selvom jeg har brugt fx kode/brik og låsen siger "Døren er åben" og motoren kører. Håndtaget indenfor virker fint	a) Det kan være grebspinden / splitten der er faldet af eller ud på udvendig side. b) Pilen på grebs-konsollen vender forkert (se 2.2.4) c) Grebspinden er for kort - benyt en anden
	8) Efter hvor mange forkerte forsøg med pinkode/fingeraftryk/nøglebrik vil T-Lock blive låst og i hvor lang tid?	Efter 5 forkerte forsøg vil T-Lock være blokeret i 2 minutter. E-Nøgle (bluetooth) og mekanisk nøgle kan stadig åbne låsen i perioden.

4.FAQ

9) Hvordan kan jeg låse op hvis T-Lock er løbet tør for strøm og jeg befinder mig på den udvendige side?	a) Tilslut en powerbank til micro-usb porten i bunden af låsen. b) Lås op med mekanisknøgle i cylinderen
10) Hvad er formålet med den mekaniske cylinder og nøgler?	a) Nødoplåsning* i tilfælde af fejl/batterisvigt. b) Ekstra låsning** (med rigle) *Visse låsekasse typer kan ikke nødåbnes med cylinderen ** Kun muligt med rigle-låsekasser
11) Kan jeg nulstille låsen?	Nulstil låsen ved at initialisere låsen som beskrevet på side 2 punkt 1.4.
12) Kan låsen tåle at sidde i regnvejr?	Låsen er IP55 på den udvendige side. Bemærk at låsen skal være monteret korrekt, og sidde plant med døren og være monteret med gummibagsiden. Indvendig side er ikke vandtæt.
13) Kan man justere eller slukke for lyden i T-Lock låsen?	Ja. Lydstyrken justeres/slukkes i TTLock app'en under Instillinger og menuen Lyd
14) Hvordan skifter man batterier i låsen?	Åbn dækslet på indvendig side og udskift batterierne. Bortskaf de gamle batterier på en forsvarlig måde. Låsen husker din opsætninger selvom batterierne udskiftes.
15) Hvordan låser jeg døren hvis jeg har en 3-punkt-lås/stanglås?	Når du forlader huset, lukker du døren udefra og hiver op i håndtaget. Tjek at du ikke kan åbne døren ved at hive ned i håndtaget.
16) Kan låsen forblive åben?	Ja. Åbn TTLock app'en og gå til Instillinger og menuen Auto lås . Husk at låsen nu ikke låser automatisk, men skal låses fra app'en ved at holde hængelås knappen inde i 5 sekunder. Det anbefales at Auto lås aktiveres igen når T-Lock ikke ønskes fast oplåst.

Se flere FAQ og hent den komplette brugermanual til TTLock app'en på www.zafe.dk